

АЗБУКА безопасности: правила поведения В ЛЕСУ при пожаре

Находясь в лесу,
не нарушайте требования
пожарной безопасности!

Лесные пожары представляют
серьёзную опасность для всего,
что может встретиться на их пути!



НЕ КУРИТЕ В ЛЕСУ. НЕ БРОСАЙТЕ
НЕЗАТУШЕННЫЕ СПИЧКИ И ОКУРКИ.
НЕ ВЫЖИГАЙТЕ СУХУЮ РАСТИТЕЛЬНОСТЬ.



НЕ ПАРКУЙТЕ ТРАНСПОРТНЫЕ СРЕДСТВА
ВНЕ ОТВЕДЁННЫХ МЕСТ. НЕ ЗАПРАВЛЯЙТЕ
ТОПЛИВНЫЕ БАКИ ПРИ РАБОТЕ ДВИГАТЕЛЕЙ



НЕ СОРИТЕ В ЛЕСУ! НЕ ОСТАВЛЯЙТЕ
СТЕКЛЯННЫЕ ПРЕДМЕТЫ, БУТЫЛКИ,
ПРОПИТАННУЮ БУМАГУ, ДРУГОЙ МУСОР.



НЕ ОСТАВЛЯЙТЕ ПРОМАСЛЕННЫЕ, ПРОПИ-
ТАННЫЕ ГОРЮЧИМИ ВЕЩЕСТВАМИ МАТЕР-
ИАЛЫ. НЕЛЬЗЯ ПРИМЕНЯТЬ ДЛЯ РАЗЖИГА-
НИЯ КОСТРА БЕНЗИН, ГОРЮЧИЕ ВЕЩЕСТВА.

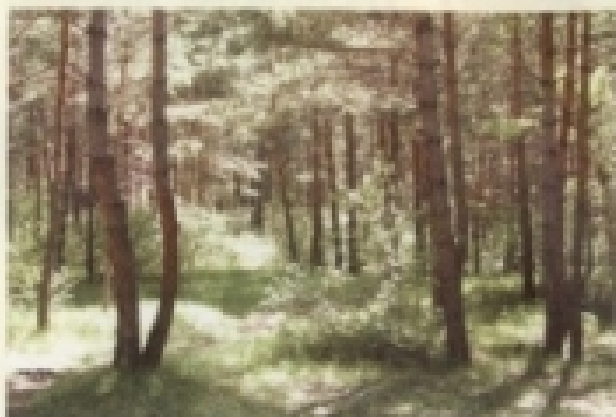


НЕ РАЗЖИГАЙТЕ КОСТРОВ: В ХВОЙНЫХ МО-
ЛОДНЯКАХ; НА УЧАСТКАХ ПОВРЕЖДЁННОГО
ЛЕСА; В МЕСТАХ С ПОДСОХШЕЙ ТРАВОЙ; НА
ТОРФЯННИКАХ; ПОД КРОНАМИ ДЕРЕВЬЕВ.



НЕ ОСТАВЛЯЙТЕ
БЕЗ ПРИСМОТРА
КОСТЁР,
ОСОБЕННО В
ВЕТРЕННУЮ
ПОГОДУ. УХОДЯ
ИЗ ЛЕСА, ЗАТУШИТЕ
КОСТЁР, ЗАЛЕЙТЕ
ЕГО ВОДОЙ ИЛИ ПРИСЫПЬТЕ ЗЕМЛЁЙ.

ЗДОРОВЫЙ ЛЕС – ЭТО И ПЛАНОВЫЕ РЕКИ,
И УСТОЙЧИВЫЕ УРОЖАИ, И ЧИСТЫЙ ВОЗДУХ.
ЛЕС КОРМИТ ЛЮДЕЙ И ЖИВОТНЫХ, ЗАЩИЩАЕТ
ЖИЗНЬ НА ПЛАНЕТЕ



ПОМНИТЕ:
САМЫЙ ОПАСНЫЙ ВРАГ ЛЕСА – ОГОНЬ!



**ПРЕДУПРЕДИТЬ
ВОЗНИКНОВЕНИЕ
ПОЖАРА ЛЕГЧЕ,
ЧЕМ ЛИКВИДИРОВАТЬ
ЕГО ПОСЛЕДСТВИЯ!**



ПРАВИЛА

ПОЖАРНОЙ БЕЗОПАСНОСТИ В ЛЕСАХ

В период со дня схода снежного покрова
до установления устойчивой дождливой
осенней погоды или образования снежного
покрова в лесах **ЗАПРЕЩАЕТСЯ:**

- Разводить костры в хвойных молодниках, на горах, на участках поврежденного леса, торфяниках, в местах рубок (на лесосеках), не очищенных от порубочных остатков и заготовленной древесины, в местах с подсохшей травой, а также под кронами деревьев.
- Бросать горящие спички, окурки и горячую золу из курительных трубок, стекло (стеклянные бутылки, банки и др.).
- Засорять леса бытовыми, строительными, промышленными и иными отходами и мусором.
- Оставлять промасленные или пропитанные бензином, керосином или иными горючими веществами материалы.
- Использовать машины с неисправной системой питания двигателя.
- Употреблять при охоте пьжи из горючих или тлеющих материалов.





Памятка о мерах пожарной безопасности в быту

Пожар в жилом доме - это большая беда. Огонь уничтожает все на своем пути, за считанные минуты люди остаются без крова над головой и имущества нажитого годами, а иногда и бесценное - человеческие жизни.

Основными причинами пожаров в быту являются:

- нарушение правил пожарной безопасности при эксплуатации бытовых электронагревательных приборов;
- нарушения правил пожарной безопасности при курении;
- нарушение правил пожарной безопасности при монтаже и эксплуатации электрических сетей.

Для предупреждения пожара и гибели людей в своем «жилище» достаточно соблюдение элементарных требований правил пожарной безопасности в быту:

- **НЕ** доверяйте детям спички, разъясните им опасность игр с огнем, не оставляйте детей одних дома;
- **НЕ** оставляйте без присмотра электронагревательные приборы, выходя из дома (квартиры) не забывайте отключать электробытовые приборы и освещение;
- **НЕ** допускайте курение лежа в постели, не оставляйте непотушенные сигареты;
- **НЕ** допускайте хранение горючих материалов и жидкостей, баллонов с горючими газами на лоджиях и балконах.

Для оперативного проведения спасательных работ и тушения пожара подразделениями пожарной охраны не загромождайте автотранспортом подъезды и проезды к жилым зданиям, источникам противопожарного водоснабжения.

Если в квартире произошел пожар, немедленно сообщите о нем в пожарную охрану по телефонам: 01, с мобильного телефона: 010, 112.

Если ликвидировать очаг пожара своими силами не представляется возможным, покиньте квартиру и прикройте за собой входную дверь.

Если лестничные клетки сильно задымлены, закройте щели входных дверей смоченными водой тканями и пр.

С прибытием к месту происшествия пожарных подразделений подайте с окна знак об оказании Вам помощи.

Не рекомендуется пользоваться лифтом при эвакуации из здания.

Помните! Пожар легче предупредить, чем потушить.

ПОЖАР МОЖЕТ ВОЗНИКНУТЬ В ЛЮБОМ МЕСТЕ И В ЛЮБОЕ ВРЕМЯ. ПОТОМУ К ЧС НУЖНО БЫТЬ ГОТОВЫМ ВСЕГДА!



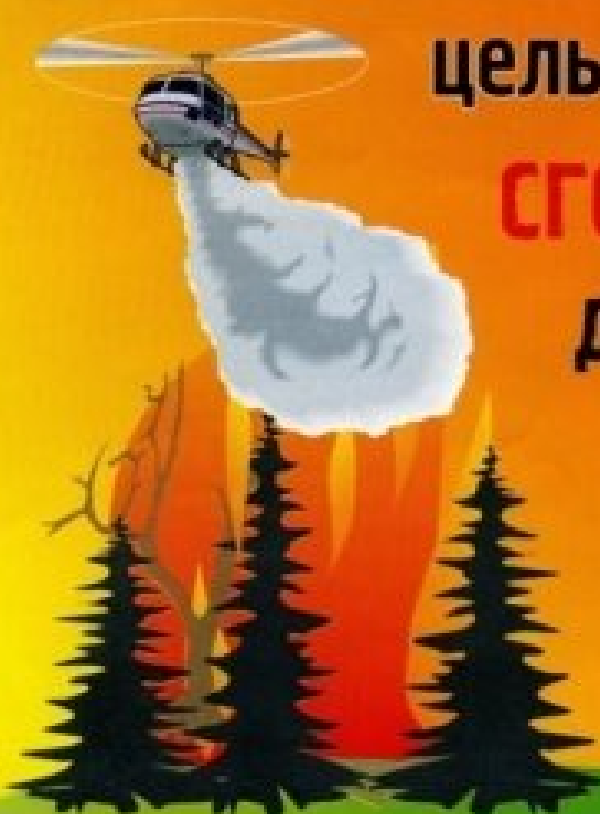
ПАМЯТКА для детей



ПОЖАРНАЯ БЕЗОПАСНОСТЬ

Мы вчера ходили в лес,
после нас он вдруг исчез.

Так от нашего костра
целый лес
СГОРЕЛ
ДОТЛА



ЗАПОМНИ простые правила,
которые помогут спастись
от **ОГНЯ** и **ДЫМА**...

Если пожар случится в твоей
квартире, немедленно убегай:
на улицу или к соседям.

Нет возможности выйти через
дверь - спасайся на балконе
или возле открытого окна.

Ни в коем случае **не прячься**
под кроватью или в шкафу:
пожарные не смогут тебя найти.

Тушить огонь - дело взрослых, но
вызвать пожарных можешь сам.

Набери номер "01". Назови свое
имя и адрес. Не дозвонился сам -
попроси об этом старших.

БЕЗОПАСНОСТЬ ПРИ ЭКСПЛУАТАЦИИ ПЕЧЕЙ

Для устройства печи и ее ремонта необходимо приглашать только специалиста. Кроме того, необходимо знать:

- Перед топкой на полу обязательно должен быть металлический лист размером не менее чем 50 на 70 см, он должен быть без прогаров и повреждений.
- Не допускайте перегала печей, рекомендуется топить печь не больше 1,5 – 2 часов 2-3 раза в день, плотно прижимайте заслонку.
- Прочищайте дымоходы и трубы не реже 1 раза в три месяца.
- В чердачном помещении печная труба должна быть побеленной: образовавшаяся трещина или налет сажи будут хорошо видны на белой извести.
- Не разрешайте детям самостоятельно растапливать печь, исключите возможность нахождения детей рядом у топящейся печи.
- Не сушите дрова, одежду и другие материалы на печах и вблизи от них.
- Расстояние от печи до мебели и других предметов должно быть не менее 1 метра.
- Не используйте для розжига бензин, керосин и другие легковоспламеняющиеся жидкости.



**ПРИ ПОЖАРЕ ЗВОНИТЬ – 101
СОТОВЫЙ ТЕЛЕФОН - 112**

ТЕЛЕФОНЫ ЭКСТРЕННЫХ СЛУЖБ



Пожарная охрана 101

С мобильного телефона "единая служба спасения" 112

Полиция 102

Скорая помощь 103

Служба газа 104

Аварийная ЖКХ 005

Телефон доверия Главного управления МЧС по Красноярскому краю 8 (391) 227-09-19

Телефон единой дежурно-диспетчерской службы города Красноярска 8 (391) 227-95-48

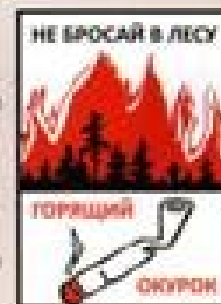
ГЛАВНОЕ УПРАВЛЕНИЕ
ПО ГРАЖДАНСКОЙ ОБОРОНЕ,
ЧРЕЗВЫЧАЙНЫМ СИТУАЦИЯМ
И ПОЖАРНОЙ БЕЗОПАСНОСТИ
АДМИНИСТРАЦИИ
ГОРОДА КРАСНОЯРСКА

ПОЖАРНАЯ БЕЗОПАСНОСТЬ В ЛЕСАХ И НА ДАЧАХ

ПАМЯТКА ДЛЯ НАСЕЛЕНИЯ

БЕЗОПАСНОЕ КУРЕНИЕ В ЛЕСУ

Если вы курите, то помните, что, находясь в лесу, особенно в сухую, ветреную, жаркую погоду, вы являетесь источником повышенной пожарной опасности. Во время курения любое непреднамеренное неосторожное движение, непотушенная спичка, оброненная частичка тлеющего табака или брошенный окурочок могут вызвать возгорание.



Возьмите за правило следующие простые вещи:
Никогда не курите во время движения в лесу!

- Курите только в отведенных, специально оборудованных для этих целей местах или во время привала, убедившись, что в радиусе минимум одного метра от вас нет лесковоспламеняющихся материалов.
- Тщательно затушите окурочок. Затем разотрите его или затопчите в глину или песок, либо хорошо затушите окурочок о подошву ботинка.
- Если вы прикурили от спички, дождитесь, пока она остынет и переложите ее пополам, чтобы убедиться, что спичка полностью потухла.
- Никогда не выбрасывайте окурки из транспортных средств.

ЧТО ДЕЛАТЬ ПРИ ПРИБЛИЖЕНИИ ЛЕСНОГО ПОЖАРА



Если лесной пожар угрожает вашему дому, по возможности эвакуируйте всех членов семьи, которые не могут оказать вам помощь при защите дома от пожара.

- Закройте все вентиляционные отверстия снаружи дома.
- Закройте все наружные окна и двери.
- В доме: наполните водой ванны, раковины и другие емкости. Снаружи: наполните водой бочки и ведра.
- Приготовьте мокрые тряпки. Ими можно задушить угли или небольшое пламя.
- При приближении огня обливайте крышу и стены дома водой, но расходуя воду экономно. Постоянно осматривайте территорию дома и двора с целью обнаружения тлеющих углей или огня.

ЗАЩИТИТЕ СВОЙ ДОМ ОТ ЛЕСНОГО ПОЖАРА



Если прямо за вашим двором или участком начинается лес, устоит ли ваш дом в случае лесного пожара? Вы можете отвести угрозу пожара от вашего дома и семьи, если воспользуетесь следующими советами:

- Вместе с соседями постарайтесь устранить все условия для возникновения и распространения пожара. Создайте защитную зону у ваших домов и поддерживайте ее

в должном состоянии. Для этого убирайте ненужную растительность, траву, мусор во дворах и на улицах в течение года.

- Создайте противопожарную зону на подступах к вашему участку. Для этого на расстоянии 30 метров от дома уберите сухой валежник, мусор, высокие заросли травы и кустарника.
- Очистите крышу от опавшей хвои и листьев.
- С разрешения представителя лесничества проредите растущие близко друг к другу деревья и кустарники в вашей защитной зоне. Уберите из под больших деревьев подрост, кусты, древесный хлам, мусор – все, что может перенести низовой пожар на кроны деревьев.

В ПОЖАРООПАСНЫЙ ПЕРИОД НА ДАЧНЫХ УЧАСТКАХ ЗАПРЕЩАЕТСЯ:



- Выжигать сухую траву.
- Складировать на участках отходы и мусор.
- Бросать не потушенные спички, окурки.
- Оставлять на солнце тару с горючими жидкостями, баллоны с сжиженными газами.
- Разводить костры, сжигать мусор, отходы, тару.
- Оставлять без присмотра топящиеся печи.
- Пользоваться неисправными газовыми приборами и электропроводкой, самодельными обогревателями и неисправными бытовыми электроприборами.

БЕЗОПАСНЫЙ КОСТЕР



Устраивая костер в лесу следует соблюдать осторожность. При этом главным является выбор места для костра в зависимости от времени года и погодных условий.

- Используйте для разведения костра только специально оборудованные места или уже имеющиеся старые кострища, песчаные или галечниковые косы, площадки от выворота корней или другие места, где обнажен минеральный слой почвы диаметром не менее 1,5–2 м. Если такого места нет, то нужно подготовить и окопать предполагаемое кострище.
- Никогда, даже в дождливую погоду, не разводите костер на подстилке из мха и лишайников, а также посреди или рядом с высоким травостоем, кустарником.
- Не разводите большой костер. Небольшой, но хорошо сложенный костер, обложенный камнями, даст достаточно тепла.
- Не раскладывайте костер вблизи от нависающих ветвей, крутых склонов, гнилых пней, бревен, сухой травы и листьев. Очень важно убедиться, что рядом есть какой-нибудь водоем, позволяющий набрать воды для надежного тушения костра.
- Никогда не оставляйте костер без присмотра.
- Покидая привал, тщательно залейте костер водой, затем разворошите его и залейте его еще раз.

ПОЖАРНАЯ БЕЗОПАСНОСТЬ В УЧЕБНОМ ЗАВЕДЕНИИ



Детище учебной аудитории в первоначальном составе должны пройти профессиональное обучение в специализированной организации и последовательно проводить инструктаж в сфере пожарной безопасности с учащимися.



Учащимся в учебниках должны быть выделены задания при пожарах и уметь пользоваться первичными средствами пожаротушения.



Перед началом работы убедитесь, что электрические кабели, шнуры, аппаратура (вспомогательная установка) (заземлены) на рабочем месте (ЗЗЗМ). Электрические приборы и оборудование должны подключаться в источник питания только одним способом в разъемы (подключки).



При проведении в аудитории мероприятий с массовым пребыванием людей преподаватель должен принять дополнительные меры по обеспечению пожарной безопасности, руководствуясь отдельными разработками инструкций.



На всех этапах работы для контроля завершенных операций, уведомить в том, что источник возгорания локализован (пожар потушен), отключить электроприборы, отключив питание (по возможности Автоматическая Система Пожарной Сигнализации), отключив питание, закрыть окна, двери и окна, выходящие на улицу.

ЗНАКИ ПОЖАРНОЙ БЕЗОПАСНОСТИ



ОГНЕТУШИТЕЛЬ



ПОЖАРНЫЙ КНОП



ВОДА
ВОЗМОЖНО
СИСТЕМА
ПОЖАРНОЙ АВТОМАТИКИ



ПОЖАРНЫЙ ВЫХОД



ДВЕРЬ
ЭВАКУАЦИОННОГО
ВЫХОДА



ЭВАКУАЦИОННЫЙ
ВЫХОД



ЗАДАНЫЙ
ЭВАКУАЦИОННЫЙ
ВЫХОД



НАПРАВЛЕНИЕ К
ЭВАКУАЦИОННОМУ
ВЫХОДУ



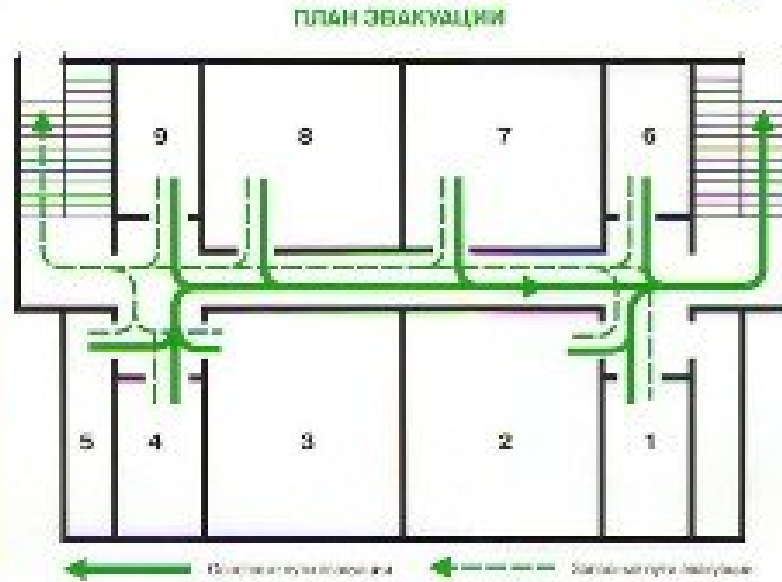
НАПРАВЛЕНИЕ К
ЭВАКУАЦИОННОМУ
ВЫХОДУ

ПОМНИ! БЕЗОПАСНОСТЬ ОКРУЖАЮЩИХ – ТВОЯ ГРАЖДАНСКАЯ ОБЯЗАННОСТЬ!

ДЕЙСТВИЯ ПРИ ПОЖАРЕ В ОБЩЕСТВЕННОМ ЗДАНИИ



Сообщить о пожаре в пожарную охрану.
Задействовать систему оповещения



Задействовать план эвакуации.
Открыть запасные двери



Вывести людей в безопасное место в соответствии с планом эвакуации. Проверить, все ли эвакуированы



Принять участие в тушении пожара первичными средствами



Встретить пожарные подразделения и сообщить, где могут остаться люди, как туда можно подойти (добраться)



Принять меры к эвакуации имущества